

# Модуль работы с маркированной продукцией "Честный Знак"

Честный знак. Поддержка маркированной продукции. Пользовательская документация.

- [Настройка кодов и сканера](#)
- [Разрешительный режим](#)
- [АТОЛ. "Честный Знак"](#)
- ["Честный знак" и GTIN из RK7 в Абонемент](#)

Модели сканеров штрих-кода, протестированные и рекомендованные для использования с ПО Абонемент:

Honeywell 1952g  
Honeywell HH400  
Datalogic QuickScan QW2520  
Mertech CL-2310  
ATOL SB2108 Plus  
PayTor FL-1007

В 141 версии ПО Абонемент поддержана работа с маркированной продукцией «Честный знак».

В 146 версии поддержана работа Честный Знак в формате ФФД 1.2. и поддержка продажи маркированной упакованной воды.

Продажа маркированной продукции «Честный Знак» лицензируется отдельно, Лицензия на ключ: 5-9.

**В программе, в разделе "Форматы фискальных данных" добавлен справочник «Тип маркируемой продукции ("Честный знак")»:**

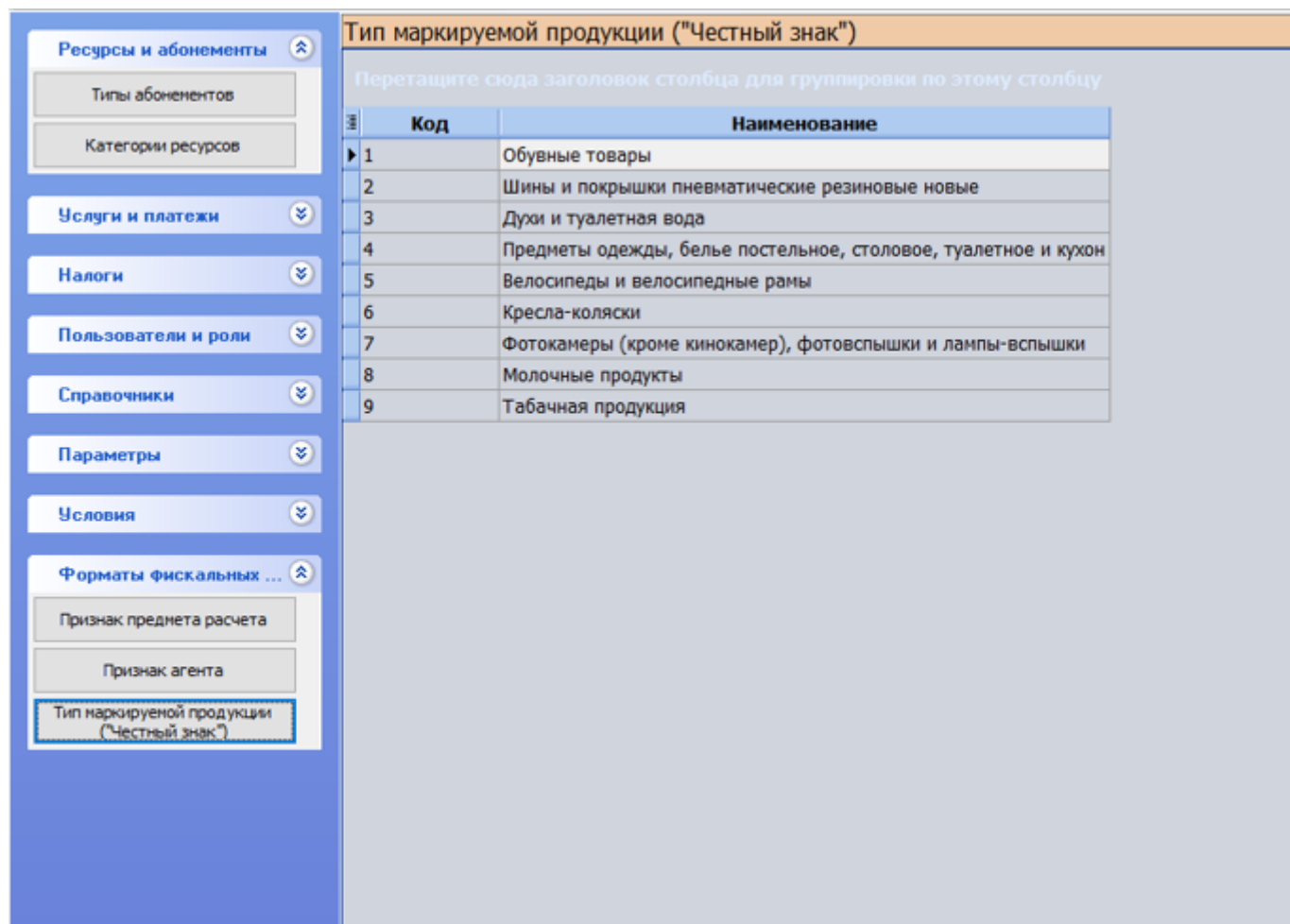


Рис. 1

По умолчанию справочник заполнен типами продукции, подлежащей обязательной маркировки.

Внимание!!! Справочник НЕ редактируемый. Дополняется разработчиками по мере ввода в действие новых типов маркируемых товаров.

### **Шаг 1. Добавление номенклатуры в справочник.**

#### **Справочник услуг:**

Создаем номенклатурную позицию в справочнике услуг:

Карточка услуги

Изменение

Параметры Свойства

Код	105
Наименование	Полотенце
Альтернативное наименование	
Тип	Товар
Стоимость	100.000

Налоги

НДС	
Налог с продаж	
Код налога ФР	0
Кассовая секция	0
СНО (Система налогообложения)	1

Требовать комментариев при начислении ☐

Бар-код

Операция для подстановки ... X

Страна-производитель

Временно не использовать ☐

Валюта

Организация-собственник ...

Единица измерения

Цвет ...

Выбирать ответственного при начислении ☐

Частичный возврат запрещён ☒

Категория ...

Примечание

Форматы фискальных данных (ФФД)

Тип маркируемой продукции ("Честный знак")	Предметы одежды, белье постельное, столовое, туалетн...
Признак предмета расчета	ТОВАР

OK Отмена

Рис.2

Все доп. товары справочника, подлежащие маркировке, должны ссылаться на тип маркируемой продукции. Для этого, в карточке услуги, в параметре «Тип маркируемой продукции» нужно выбрать тип из соответствующего справочника (Рис. 1).

После добавления товара (карточки услуги) в справочник Абонемента, номенклатурной позиции нужно присвоить штрих-код партии.

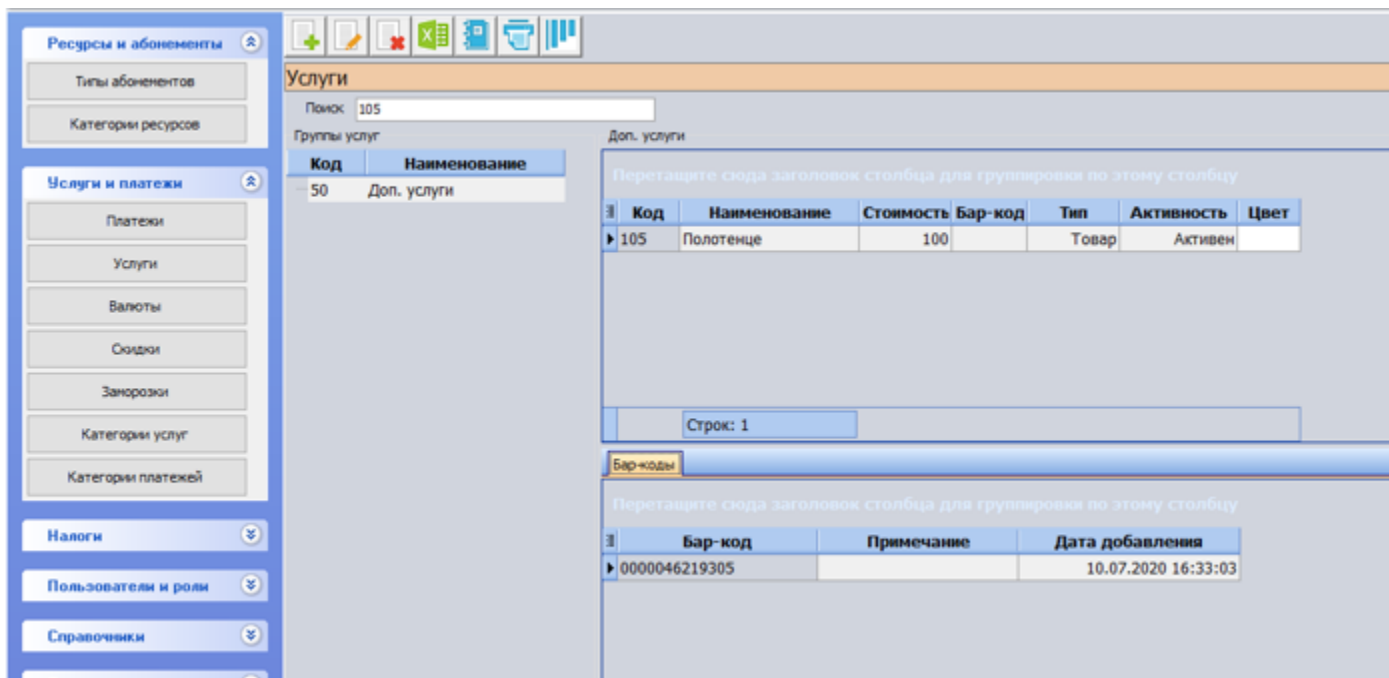


Рис. 3

Добавление происходит путем считывания штрих-кода Data Matrix каждой новой партии товара. Подтвердить добавление штриха в справочник, и последующее добавление в чек путем сканирования Data Matrix кода.

Если штрих-код уже ранее был прикреплен и существует в справочнике, то добавление не происходит. Поднимается информационное сообщение (Рис. 4):

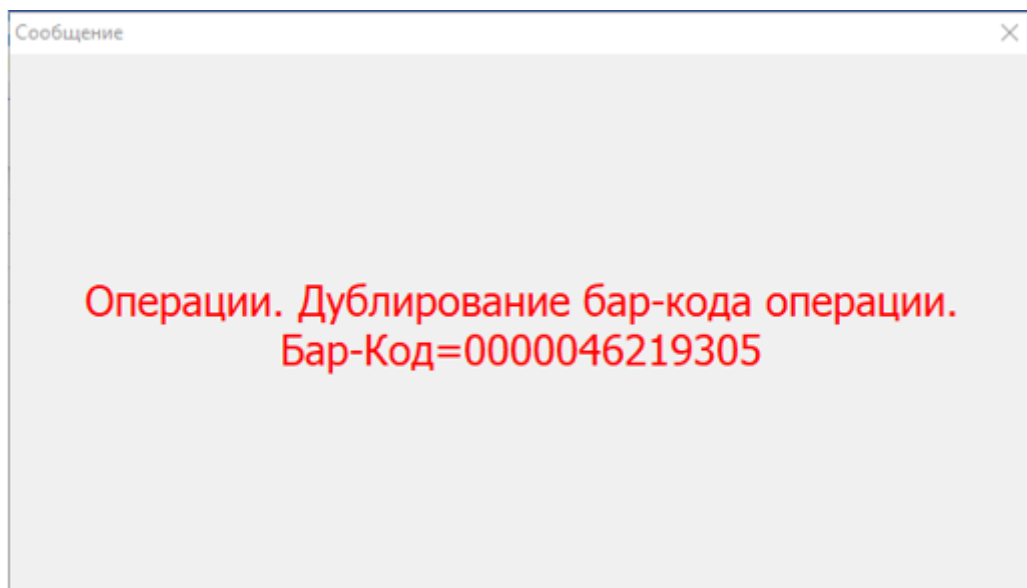


Рис. 4

## Шаг 2. Продажа маркируемой продукции

Пользователь в быстрой продаже/быстром чеке сканирует марку (Data Matrix код) с товара:

1. Система находит и добавляет в чек товарную позицию (Рис. 5).

2. Система передает код в ФР, ФР печатает код на чеке и передает в ОФД.

Рис. 5

После того как кассир пробыёт маркированный товар, касса отправит данные в «Честный знак» и при печати на чеке появится одно из следующих обозначений:

- **[M+]** — товар проверен и успешно отправлен в «Честный знак».
- **[M-]** — товар не прошёл проверку в системе «Честный знак» и его нельзя продать.
- **[M]** — товар не прошёл проверку и не был передан в «Честный знак», необходимо пробить товар повторно (возможно, не было связи с интернетом или касса работала в автономном режиме)

3. Если штрих-код в БД не найден, поднимается информационное сообщение (Рис. 6):

Рис. 6

**Важные моменты:**

При сканировании марки на ключе защиты проверяется лицензия: проект-модуль: 5-9. Если модуль на ключе отсутствует, то поднимается информационное сообщение "Нет лицензии на "Честный знак".

Внимание!!!

1. Каждый товар маркируемой продукции добавляется в чек отдельной позицией.
2. Повторная продажа уникального кода Data Matrix запрещена.

Поднимается информационное сообщение (Рис. 7):

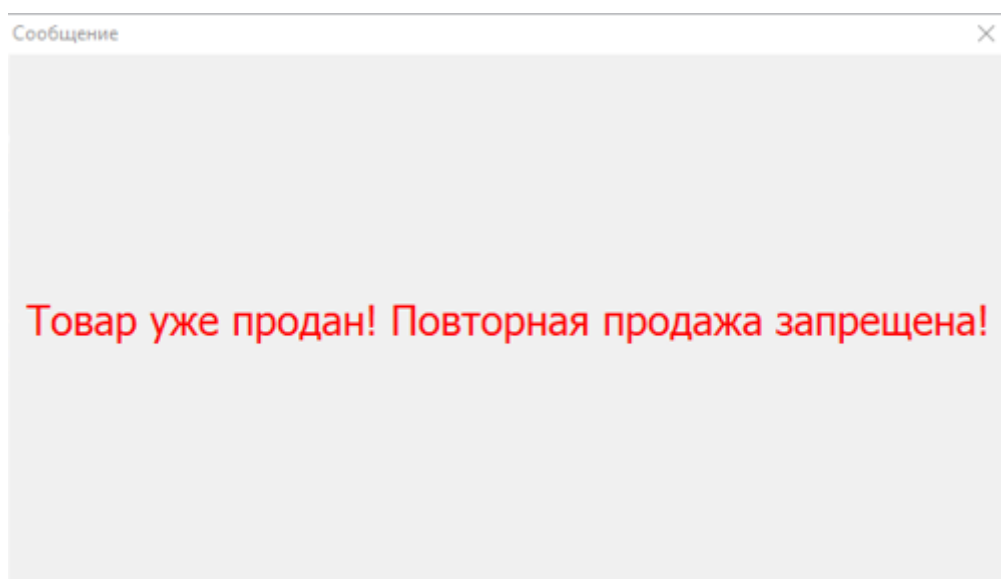


Рис. 7

**Шаг 3. Возврат маркируемой продукции**

Возврат маркировочной продукции осуществляется по кнопке - Возврат.

Поднимается функция «Возврат платежа, услуг и абонементов», т.е. полный возврат чека.

1. В окне возврата необходимо заполнить поле «Причина возврата»
2. Подтверждение возврата маркировочной продукции происходит путем считывания штрих-кода Data Matrix товара (Рис. 8):

Возврат платежа, услуг и абонементов

№ Транзакции	1165
Стоимость транзакции	100.00
Дата транзакции	21.07.2020 17:02:19
№Клиента	1161
№Фolio	1155
ФИО клиента	*
Максимальная сумма возврата	100.00
Со штрафом	<input checked="" type="checkbox"/>
Сумма штрафа	0.00
Итого к возврату (RUR)	100.00
Наименование причины возврата	...
Причина возврата	Брак
Вернуть деньги на депозит	<input type="checkbox"/>

Информация о чеке

Использов:	К возвр	Наименование	Сумма возвра	Штраф	Макс. сумма возр	Честный знак подтвержд	Реализовано	Не состыкован
Информация о чеке : #1, Возврат продажи, 100.00								
<input checked="" type="checkbox"/>	100.00	Полотенце	100.00	0.00	100.00		100.00	0.00

OK Отмена

Рис. 8

Признак отправки данных о возврате маркируемой продукции в ОФД – это наличие в чеке фискального регистратора метки маркировки **[M]**.

3. Если не происходит подтверждение возврата маркировочной продукции поднимается информационное сообщение (Рис.9):

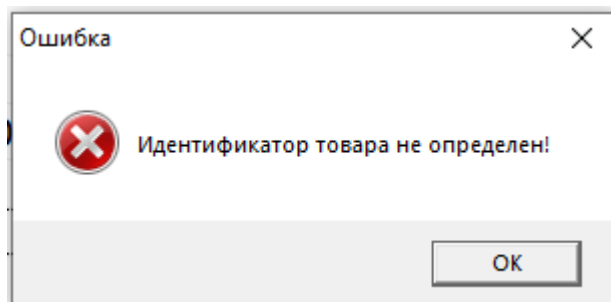


Рис. 9

4. После проведения возврата , товар может быть повторно продан.

Внимание!!!

Товар подлежит возврату, только в случае если код Data Matrix товара не поврежден. Если Data Matrix товара поврежден, то ПО не позволит вернуть товар, т.к. это нарушает правила оборота товара и открывает путь к мошенничеству. Если товар был возвращен, то возврат товара в оборот необходимо решать через личный кабинет участника товарооборота: <https://честныйзнак.рф/>. Возврат товара в оборот подлежит обязательной перемаркировке.

---

Версия #6

Денис Сорокин создал 27 May 2022 09:57:59

Андрей Комаров обновил 29 November 2024 09:57:11