

ЕСМ + Атол (Win): Установка и настройка v.1.7

(24.02.2026)

Редакция 24.02.2026, v.1.7

Оглавление

- [Список используемых портов](#)
- [Минимальные требования к ККТ](#)
- [Скачивание Единого Сервисного Модуля \(ЕСМ\)](#)
- [Установка и обновление драйвера Атол](#)
- [Установка ЕСМ](#)
- [Установка Контролера ЛМ ЧЗ](#)
- [Настройка взаимодействия драйвера ККТ с ЕСМ](#)
- [Уведомления](#)
- [Логирование](#)

Список используемых портов

- 50063; 5063 – порт от кассы до ПК с ЛМ ЧЗ (порт Контроллера ЛМ ЧЗ);
- 50401; 51401 – подключение к драйверу ТС ПИюТ (внутри кассы, открывать не требуется);
- 51077 – порт для настройки ТС ПИюТ (внутри кассы, открывать не требуется);
- 4042 – порт драйвера ККТ (внутри кассы, открывать не требуется).

Адреса для работы с ФН:

- <https://ts-reg.crpt.ru:19100>
- <https://cdn07.crpt.ru:19100>
- <https://cdn01.crpt.ru:19101>
- <https://cdn02.crpt.ru:19101>
- <https://cdn03.crpt.ru:19101>
- <https://cdn04.crpt.ru:19101>
- <https://cdn05.crpt.ru:19101>
- <https://cdn06.crpt.ru:19101>
- <https://cdn07.crpt.ru:19101>
- <https://cdn08.crpt.ru:19101>
- <https://cdn09.crpt.ru:19101>
- <https://cdn10.crpt.ru:19101>
- <https://cdn11.crpt.ru:19101>
- <https://stats.ao-esp.ru>
- <https://api.ao-esp.ru>

Адреса для работы с МГМ:

- <https://tsp-test.crpt.ru:19100>
- <https://cdn01.am.crptech.ru:19101>
- <https://cdn02.am.crptech.ru:19101>
- <https://cdn03.am.crptech.ru:19101>

- <https://stats-test.ao-esp.ru>
- <https://api-test.ao-esp.ru>

Минимальные требования к ККТ

⚠ Перед обновлением ЛМ ЧЗ до версии 2.0 нужно **обязательно** обновить компоненты ЕСМ до v.1.6. Иначе ТС ПИюТ не сможет обнаружить ЛМ 2.0 и работать с ним.

1. Скачайте последнюю версию дистрибутива версии 1.6 для вашей ККТ в [ЛКК ЕСП](#) и запустите установщик.
2. Если Im-controller установлен на отдельном устройстве, не забудьте обновить его вручную до версии 1.6.

Драйвер не ниже: 10.10.8.23

ККТ должна быть зарегистрирована на ФФД 1.2.

Параметр “Торговля маркированными товарам” должен быть включен.

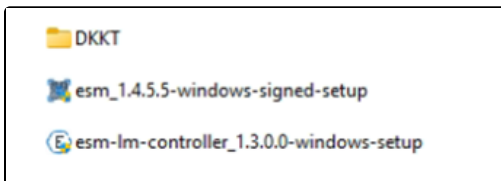
Для ЛМ ЧЗ 2.0:

- ЕСМ: версия 1.6 или выше
- Im-controller: версия 1.6 или выше

Скачивание Единого Сервисного Модуля (ЕСМ)

Для скачивания перейдите в ЛКК ЕСП в раздел «Скачать ПО». Выберите тип кассы «Фискальный регистратор», перейдите в вендора «Атол». Выберите ваше кассовое ПО, затем выберите ОС «Windows». Нажмите кнопку «Скачать».

Для установки ЕСМ необходимо на ПК сохранить архив, файл вида esmpack_windows_<версия>.zip, и разархивировать его.

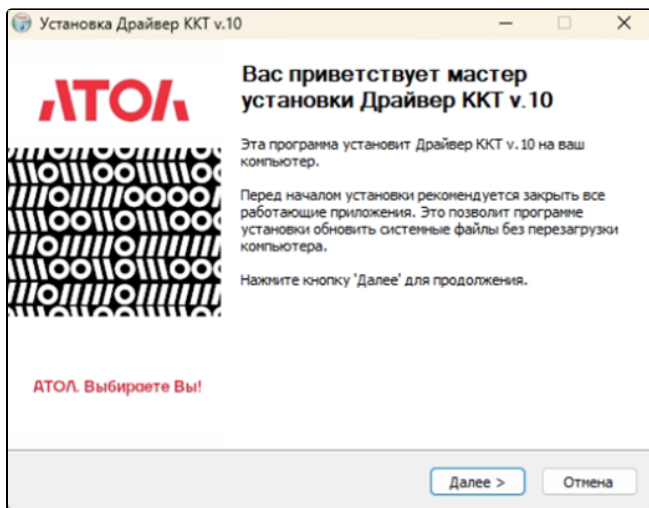


Установка и обновление драйвера Атол

Для установки драйвера ККТ или обновления ранее предустановленного драйвера ККТ Атол, необходимо перейти в папку «DKKT», и выбрать из списка драйвер нужной битности. Битность может зависеть как от разрядности операционной системы, так и от разрядности верхнеуровневого ПО (кассового ПО/ПО РМК).

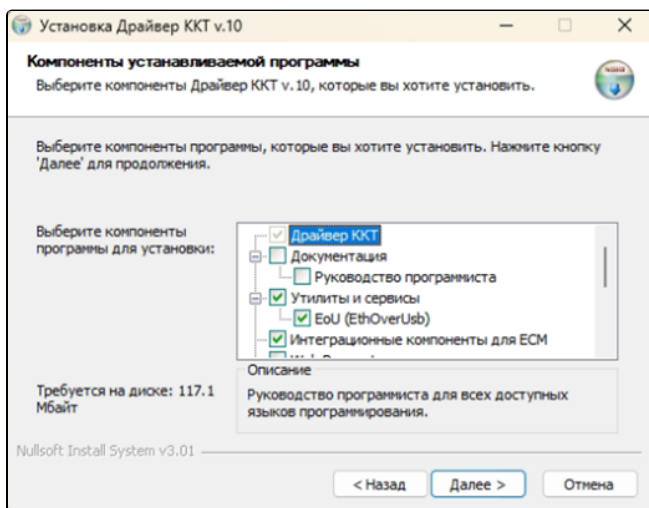


Запустите нужный инсталлятор, файл вида KKT10-10.10.*.*-windows*-setup-signed.exe

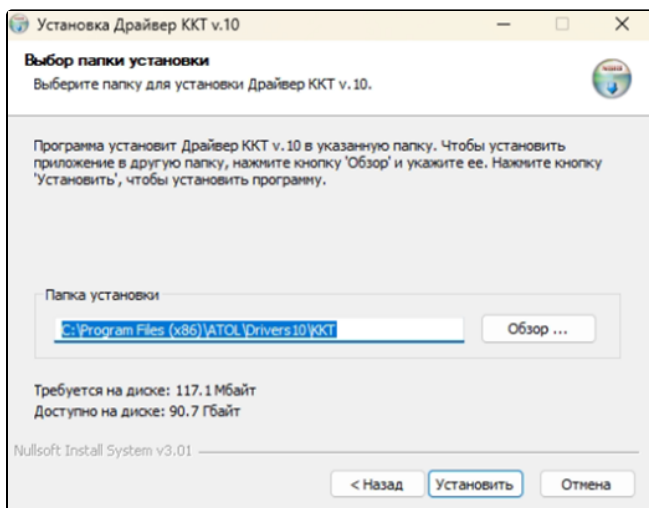


Нажмите «Далее». Примите условия пользовательского соглашения, нажав кнопку «Принимаю».

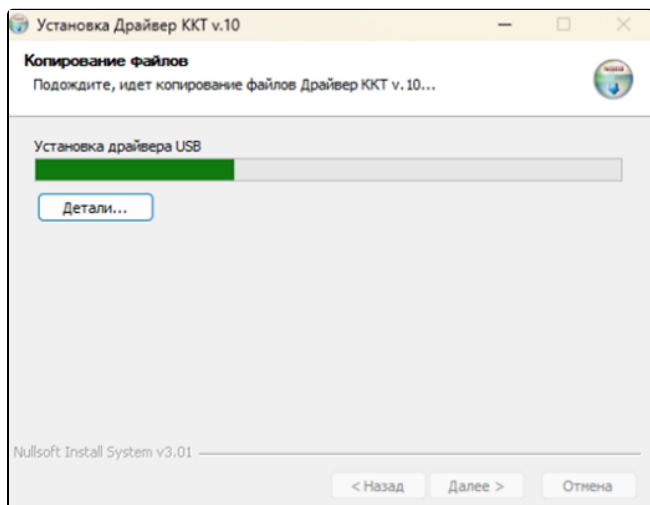
Далее необходимо выбрать компоненты программы. По умолчанию выбраны минимальные требуемые компоненты. Для работы ДККТ Атол с ЕСМ обязательно необходима установка компоненты «Интеграционные компоненты для ЕСМ». Оставьте галочку включенной на этой компоненте и нажмите «Далее».



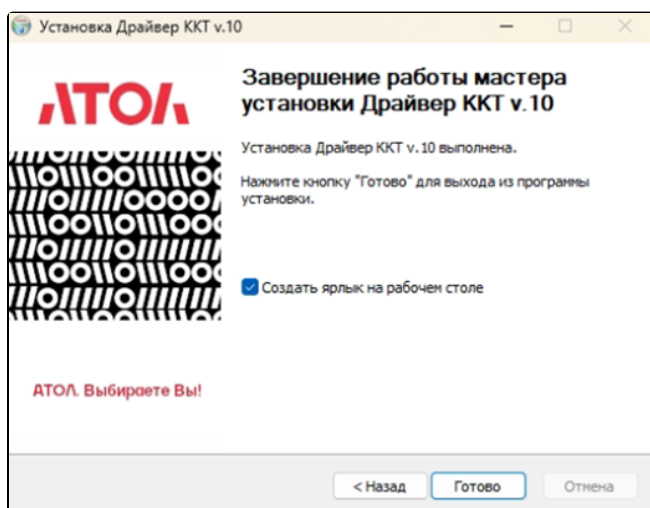
Выберите путь установки драйвера, папку установки рекомендуется оставить предлагаемую по умолчанию. Нажмите «Установить».



Дождитесь окончания установки и нажмите «Далее».

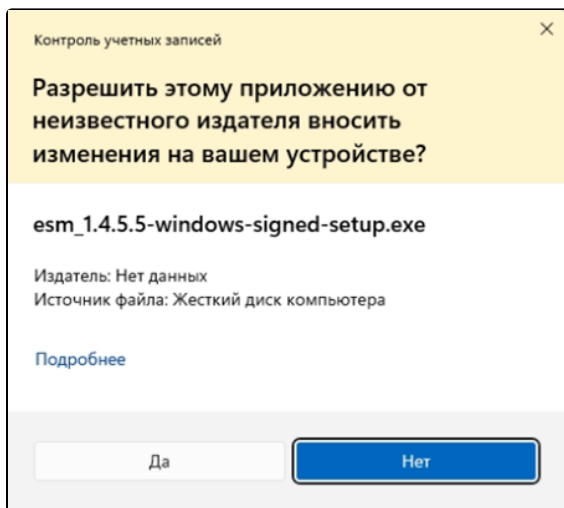


Опционально можете создать ярлык ДККТ на рабочем столе. Нажмите «Готово».

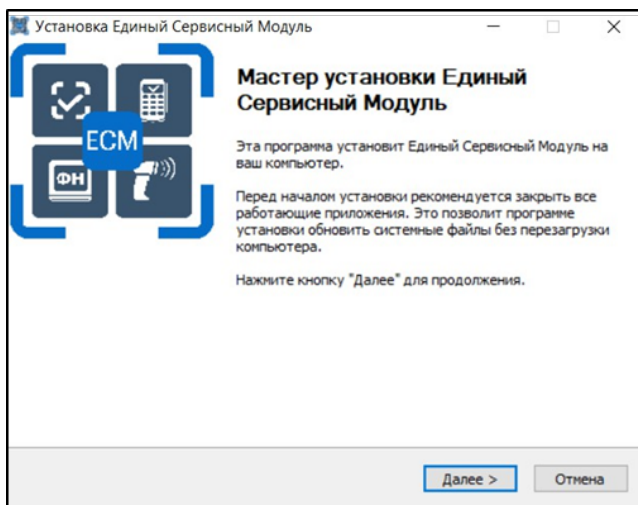


Установка ЕСМ

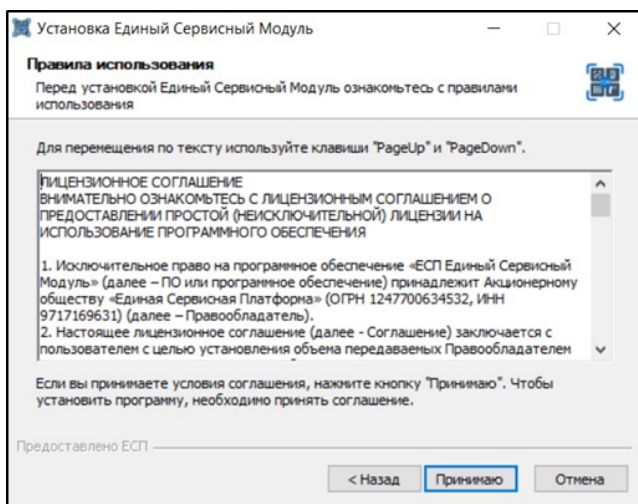
Для установки ЕСМ запустите инсталлятор - файл вида esm_<версия>-windows-signed-setup.exe. Для начала установки необходимо дать приложению требуемые разрешения.



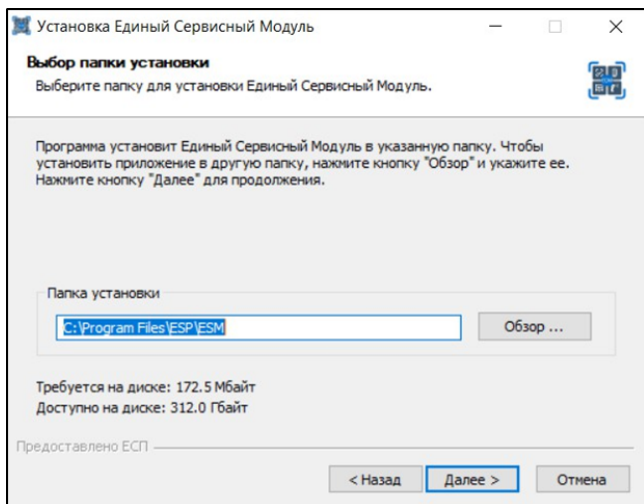
На экране появится окно программы инсталляции. Для продолжения установки нужно нажать кнопку «Далее».



В следующем окне необходимо ознакомиться с Пользовательским соглашением и нажать кнопку «Принимаю».

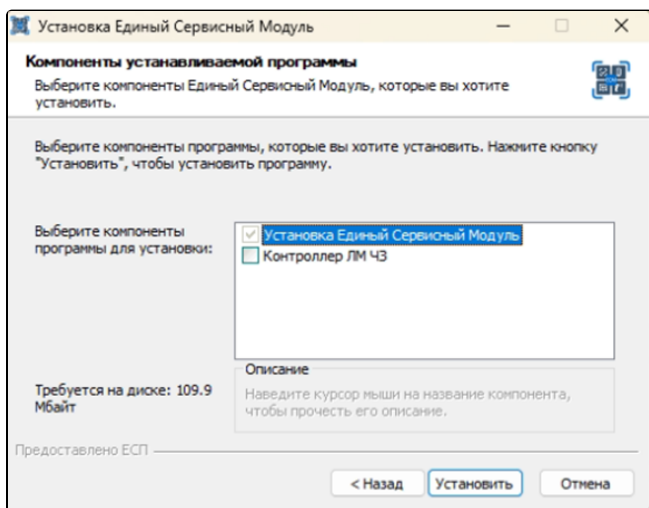


Далее нужно выбрать папку для установки и нажать кнопку «Далее».

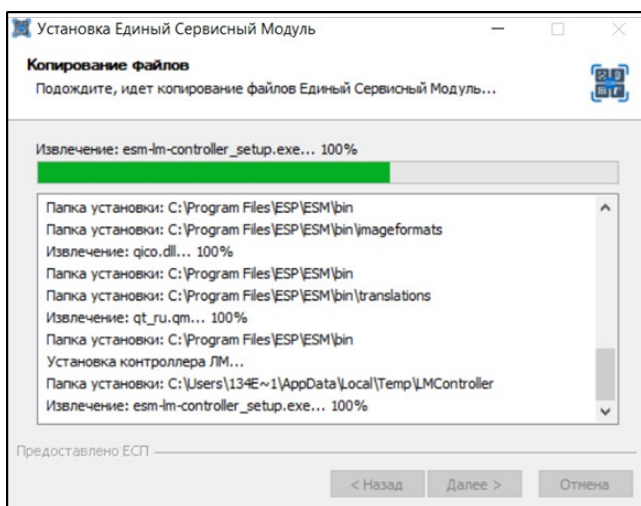


Выберите компоненты для установки и нажмите кнопку «Установить».

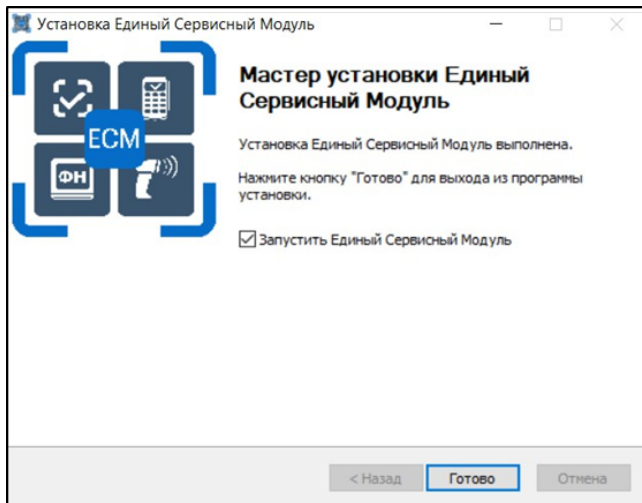
Контроллер ЛМ ЧЗ рекомендуется устанавливать вместе с ЕСМ, если необходимо поддерживать офлайн режим проверки кодов маркировки. Для этого установите флаг компоненты «Контроллер ЛМ ЧЗ». Для установки самого ЛМ ЧЗ, перейдите на сайт Честного Знака, [скачайте ЛМ ЧЗ](#) и выполните инсталляцию ЛМ ЧЗ согласно их инструкции.



После завершения копирования и регистрации всех необходимых модулей строка состояния заполнится, по окончании установки нажмите кнопку «Далее».



Появится окно, информирующее об успешном завершении установки. Для выхода из программы установки нажмите кнопку «Далее».

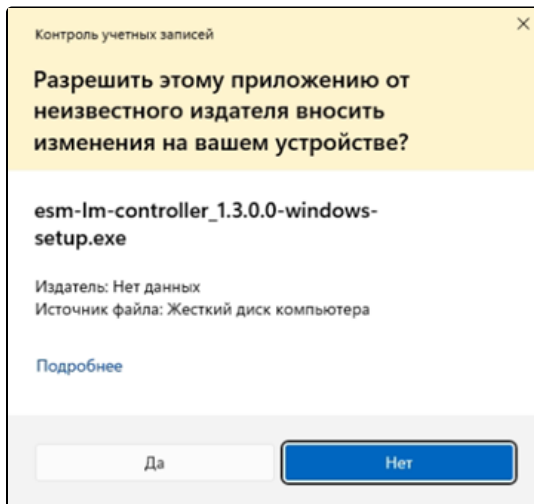


ЕСМ запустится сразу, если установлен флаг «Запустить Единый Сервисный Модуль».

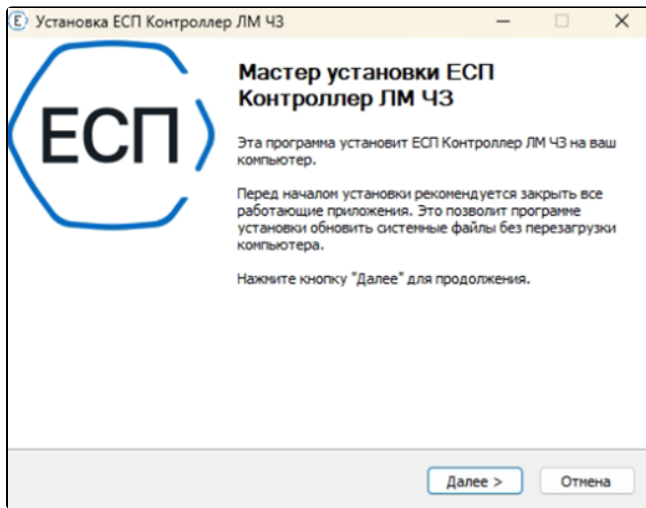
Установка Контролера ЛМ ЧЗ

В случае, если ЕСМ уже установлен, но не установлен контроллер ЛМ ЧЗ, и в любых других случаях, когда Контроллер ЛМ ЧЗ необходимо установить отдельно, запустите файл вида `esm-lm-controller_<версия>-windows-setup.exe` из скачанного архива.

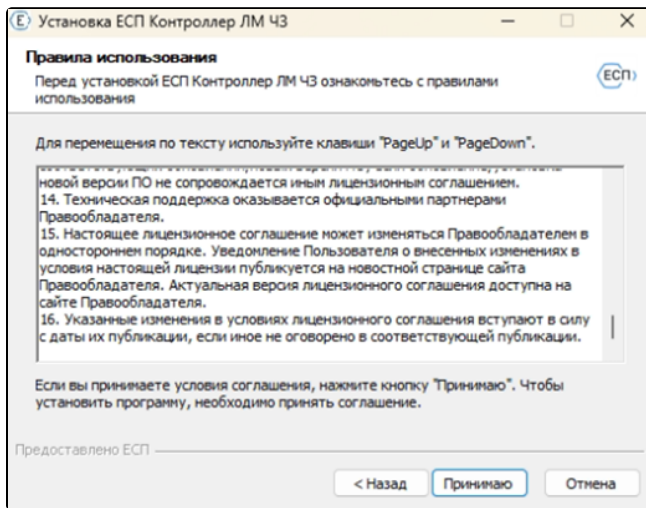
 Важно! Контроллер ЛМ ЧЗ требуется устанавливать на том же компьютере или сервере, где размещен ЛМ ЧЗ.



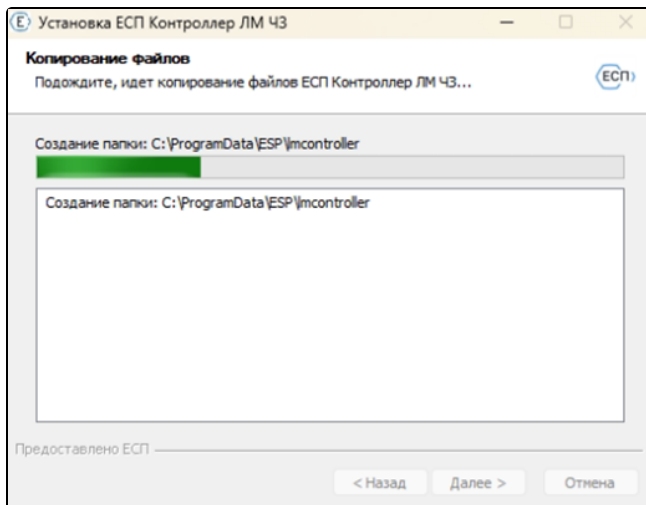
На экране появится окно программы инсталляции. Для продолжения установки нужно нажать кнопку «Далее».



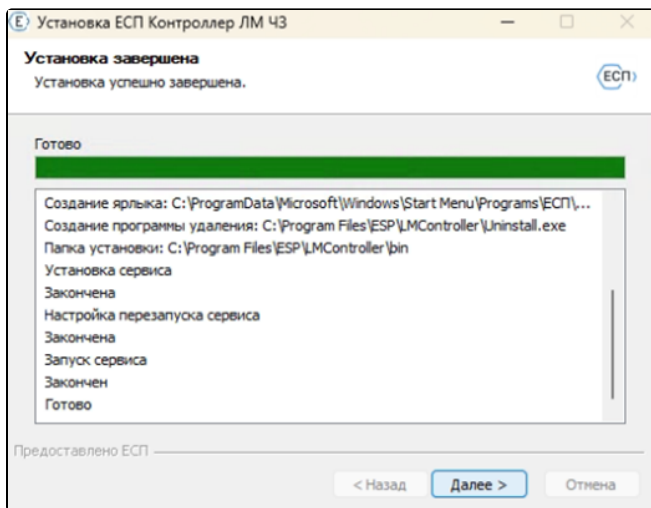
Примите пользовательское соглашение.



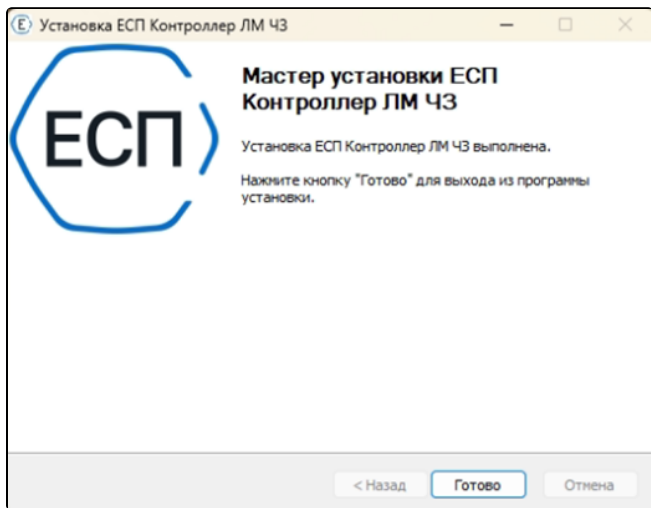
Установка Колнтроллера ЛМ ЧЗ начнётся автоматически.



По окончании установки нажмите кнопку «Далее».

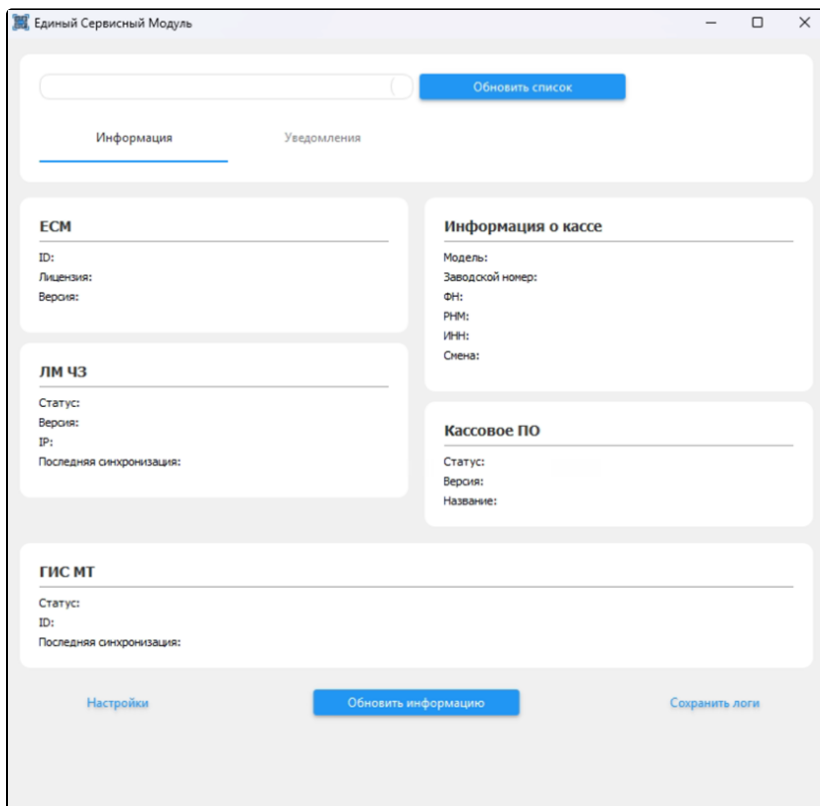


Выйдите из программы инсталляции, нажав кнопку «Готово».

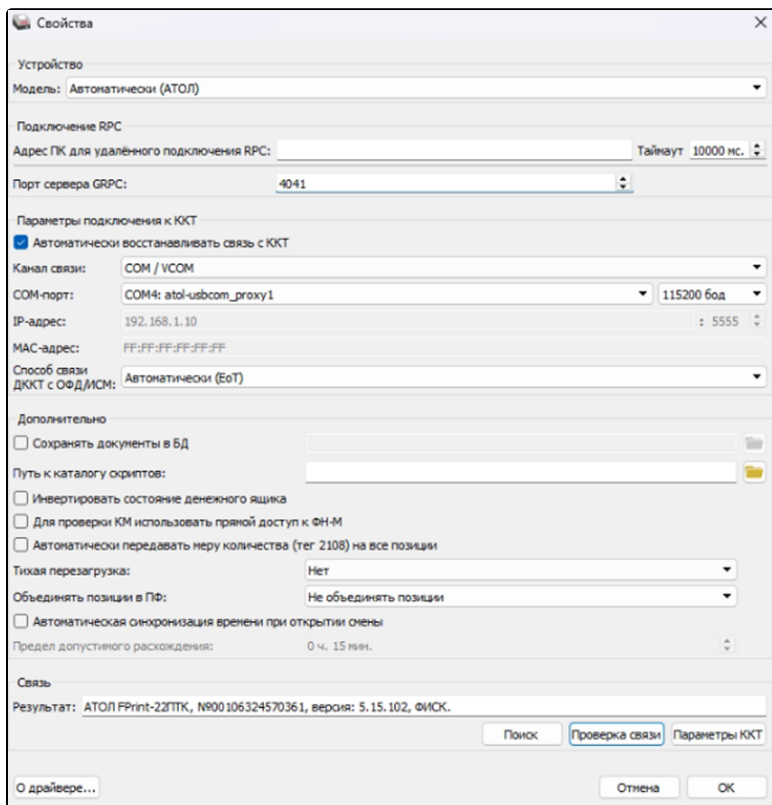


Настройка взаимодействия драйвера ККТ с ЕСМ

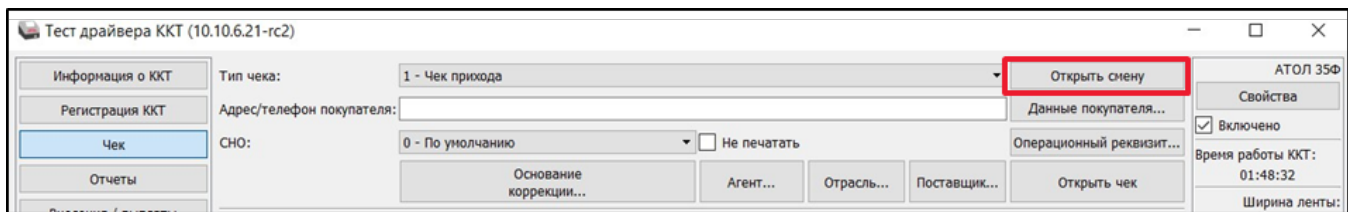
После запуска ЕСМ появится окно Единый сервисный модуль на вкладке Информация:



Для настройки ЕСМ смена на ККТ должна быть открыта. Для этого необходимо перейти в Тест драйвера ККТ, во вкладку Свойства. Установить значение **Порт сервера GRPC 4041**, и выполнить Проверку связи. Далее, необходимо закрыть окно Свойства и установить флаг Включено в правом верхнем углу Тест драйвера.



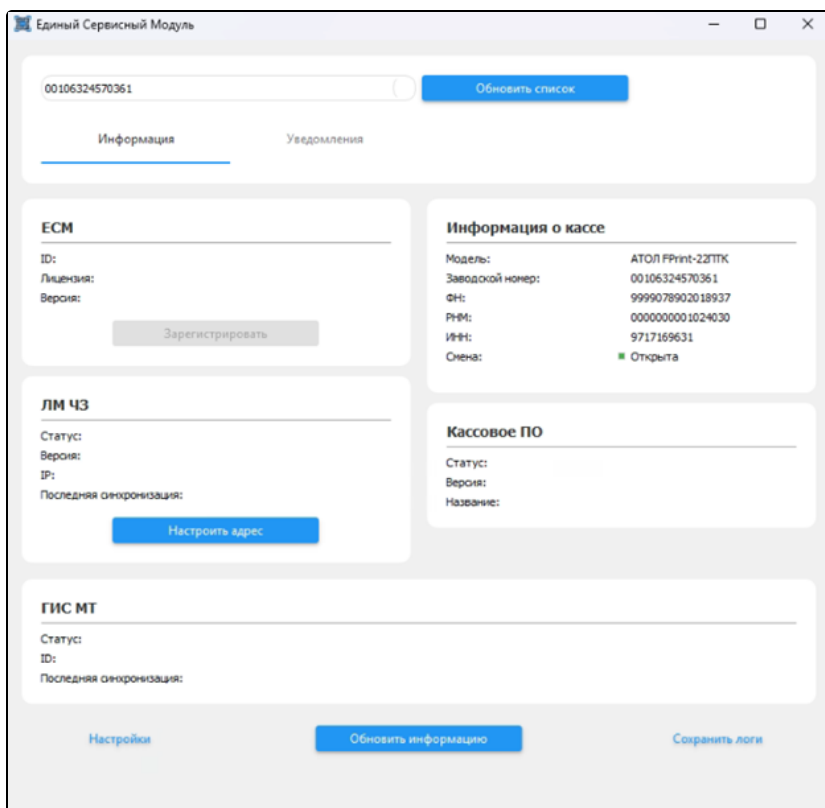
Далее перейти во вкладку Чек и нажать на кнопку Открыть смену. Для дальнейшей конфигурации ЕСМ должна быть установлена связь с ККТ, поэтому отключать флаг «Включено» или закрывать Тест драйвера не нужно.



Далее необходимо перейти в «ЕСМ» и нажать «Обновить список».

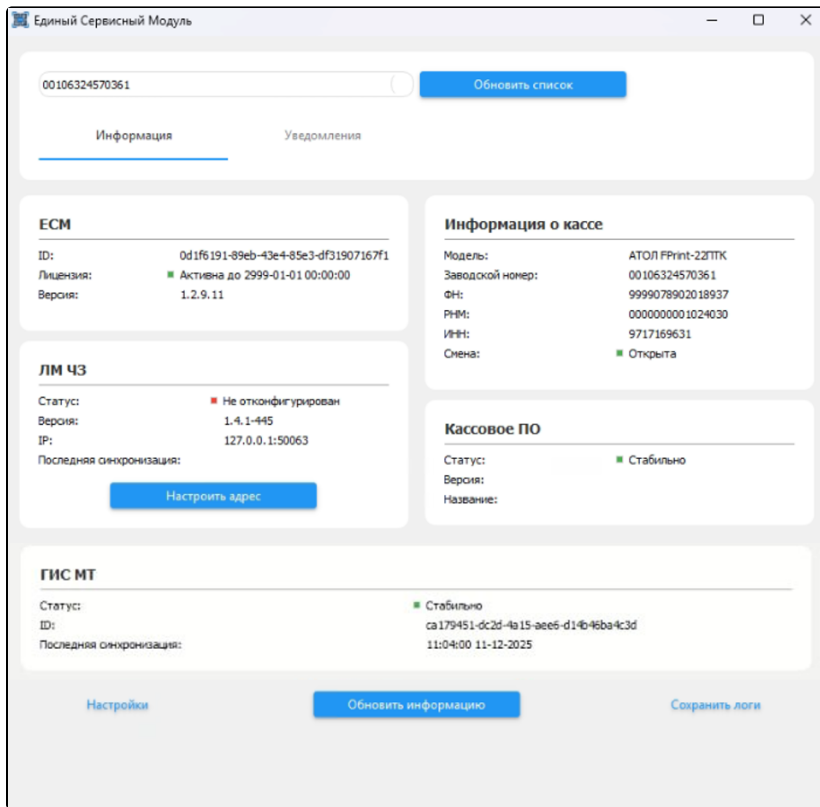
В блоке «Информация о кассе» отобразятся данные выбранной ККТ: модель, заводской номер, номер ФН, РНМ, ИНН, смена.

Для дальнейшего конфигурирования ЕСМ необходимо нажать на кнопку «Зарегистрировать», расположенную в блоке «ЕСМ». При регистрации ТС ПИОТ запрашивается лицензия с серверов ЕСП и приходит id регистрации экземпляра с ГИС МТ, соответствующее поле «id» в блоке ГИС МТ заполняется символьной строкой.

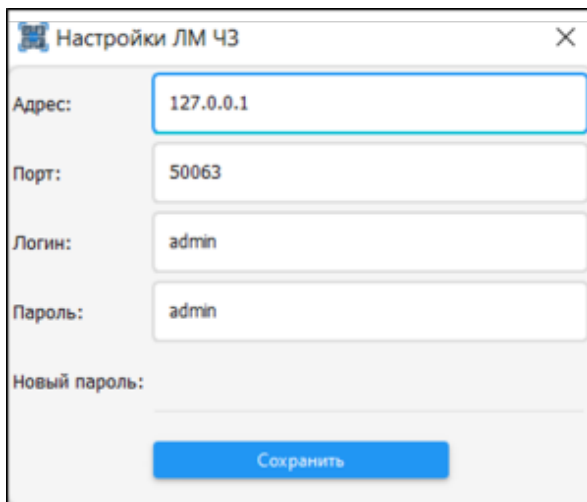


После получения лицензии на устройство:

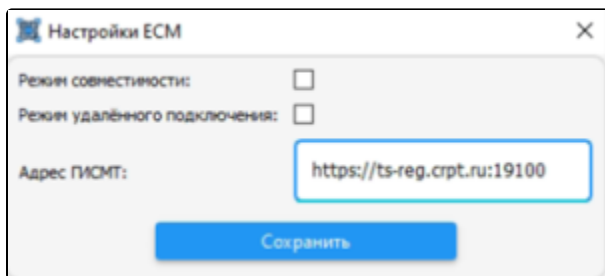
- Заполняются поля в блоках «ЕСМ», «ЛМ ЧЗ» и «ГИС МТ».
- В поле «Лицензия» блока «ЕСМ» должно отображаться: Активна до [дата].
- В поле «Статус» блока «ЛМ ЧЗ» должно отображаться: Готов к работе.
- В поле «Статус» блока «ГИС МТ» должно отображаться: Стабильно.



Настройки ЛМ ЧЗ можно посмотреть и изменить, нажав кнопку «Настроить адрес» в блоке «ЛМ ЧЗ». Если ЛМ ЧЗ установлен **локально** на этом же компьютере, поле адрес должно быть заполнено со значением «**127.0.0.1**», если ЛМ ЧЗ установлен **удаленно**, введите **ip сервера**.



Проверить правильность адреса ГИС МТ, изменить адрес и настройки можно, нажав кнопку «Настройки» в левой нижней части окна приложения ЕСМ. По умолчанию используйте адрес: <https://ts-reg.crpt.ru:19100>



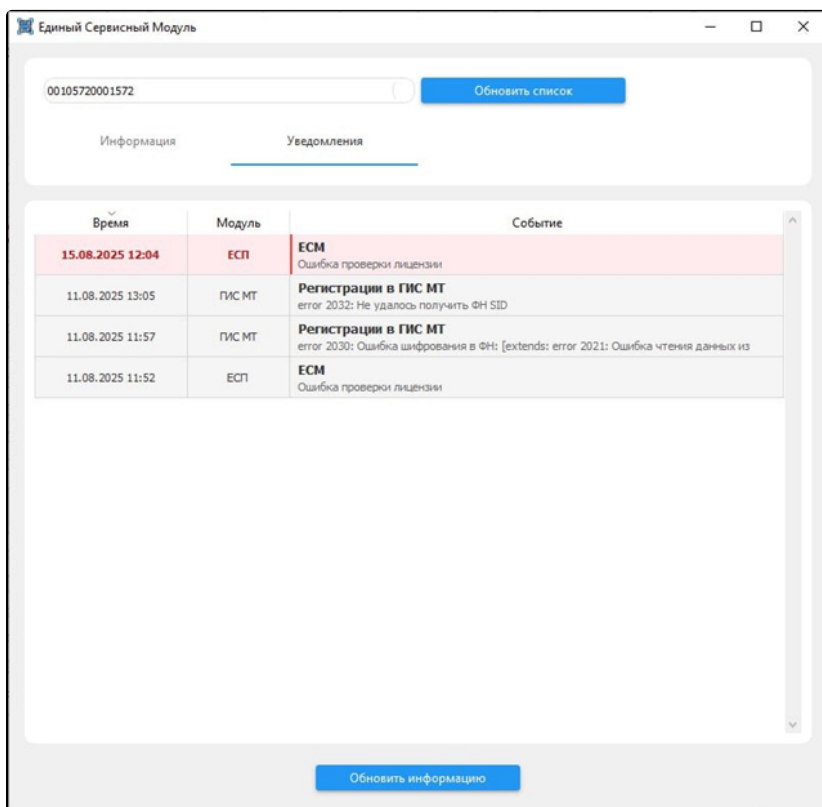
Установка и настройка ЕСМ завершена.

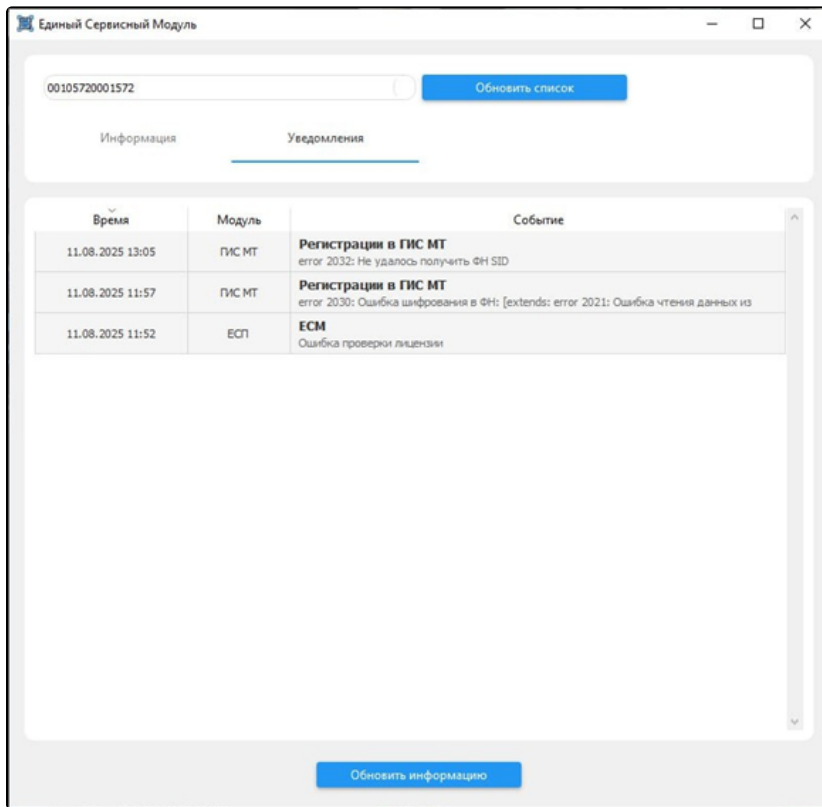
Заполнение полей и отображение обновленных статусов может занимать некоторое время. Для обновления информации необходимо воспользоваться кнопкой «Обновить информацию».

Уведомления

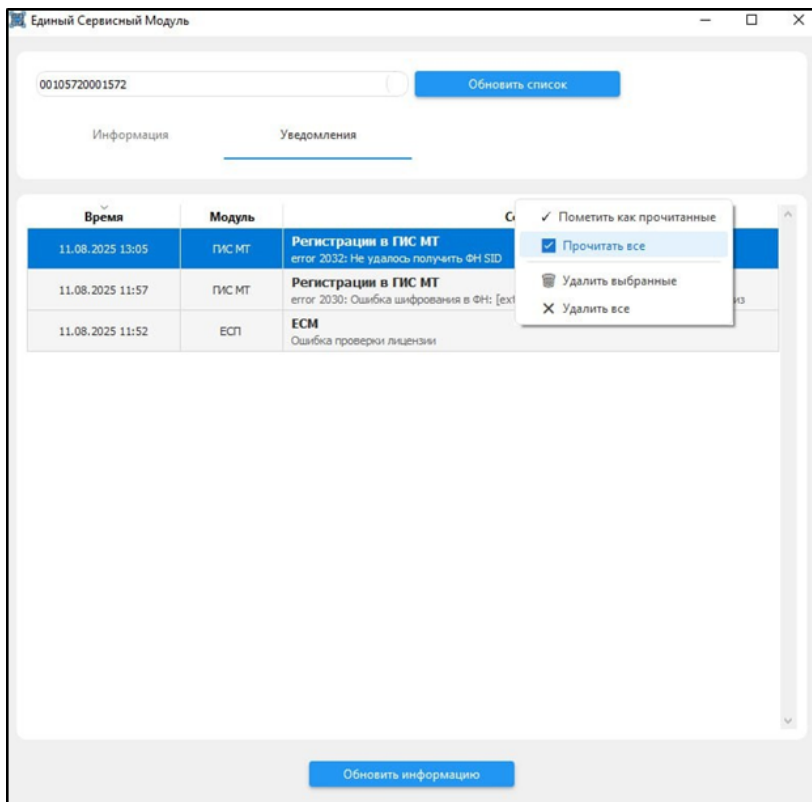
При наличии ошибок уведомления о них будут отображаться на вкладке «Уведомления».

Непрочитанные уведомления выделяются красным цветом.





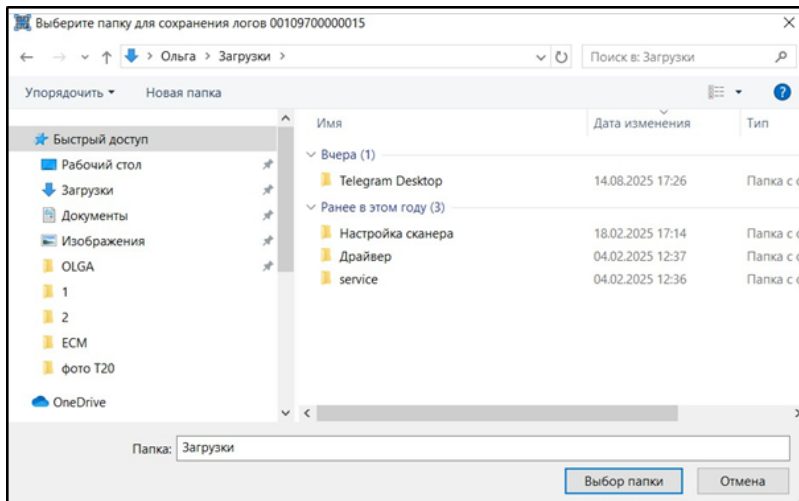
Для вызова меню на вкладке Уведомления в таблице нужно нажать правой кнопкой мыши:



Логирование

Также можно выгрузить логи, нажав на кнопку Сохранить логи в правой нижней части окна вкладки Информация.

В открывшемся окне необходимо выбрать каталог для сохранения логов:



При сохранении логов появляется соответствующее сообщение:

